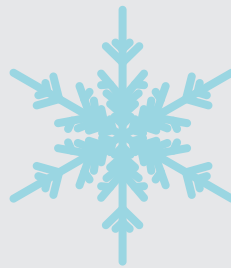


2025 FIA International Rally  
2025 JAF 東日本ラリー選手権 第2戦



# RALLY GUIDE 1

2025.2.7-9 <http://www.rally-tsumagoi.com>





### 【注意】

この書類は案内書として作成されており、規則的な効力はありません。

規則については 2025 FIA REGIONAL RALLY SPORTING REGULATIONS

ならびに 2025 年 JAF 国内競技規則、2025 年 JAF 日本ラリー選手権規定、

Rally of Tsumagoi 2025 特別規則書及び公式通知に従ってください。

◆ ◆ ◆ 目 次 ◆ ◆ ◆

1	大会概要	-----	1
	Rally of Tsumagoi 2025について	-----	2
	開催地 孺恋村について	-----	3
2	オーガナイザーの連絡先	-----	4
	大会事務局、ラリーHQ、	-----	4
	大会役員および競技役員	-----	5
3	プログラム	-----	5
	大会開始前のスケジュール	-----	5
	大会期間中のスケジュール	-----	6
4	エントリー	-----	6-8
5	サービスパーク	-----	8
6	燃料・タイヤ・保険	-----	9
7	レッキ・GPSトラッキング	-----	9-10
8	車検、広告	-----	10-11
9	スタート	-----	11
10	ウエルカムパーティー	-----	11
11	メディア	-----	12
12	クレデンシャルと車両通行証	-----	12
-	Appendix 1 アイテナリー	-----	13-14
-	Appendix 2 ルートマップ	-----	15
-	Appendix 3 スタッドタイヤ	-----	16

◆ ◆ ◆ 1 大会概要 ◆ ◆ ◆



競技会名称	<b>Rally of Tsumagoi 2025</b>
競技タイトル	2025 FIA International Rally 2025 JAF 東日本ラリー選手権 第1戦
競技会の格式	JAF 公認 国際格式 JAF 公認番号 2025-
開催日時	2025年2月7日(金)~2月9日(日)
競技種目	スペシャルステージラリー
SS コース概要	積雪(氷雪路面を含む)
SS 総距離・本数	SS 総距離 約 57.08km SS 数 10 予定

**主催:** JAF 公認クラブ トヨタモータースポーツクラブ (TMSC)

JAF 加盟団体 NPO 法人 MOSCO (MOSCO)

Rally of Tsumagoi 2025 大会組織委員会.

**共催:** 孺恋村・孺恋村モータースポーツ推進機構

**協力:** (有)ケーアイテールサービスカンパニー ・ (株)キャロッセ ・ (同)サンク ・ 群馬県長野原警察署  
**(予定)** 群馬県中之条土木事務所・孺恋村議会・孺恋村商工会・(一社)孺恋村観光協会・パラギ高原観光協会  
浅間高原観光協会・鹿沢温泉観光協会・万座温泉観光協会・ホテル軽井沢1130  
JMRC 関東ラリー部会 ・ JMRC 群馬ラリー部会 ・ JMRC 埼玉ラリー部会 ・ 他



## 1.1 Rally of Tsumagoi 2025 について

群馬県北西部に位置し、高原キャベツの出荷量で日本一の嬭恋村が舞台。Rally of Tsumagoi は今回で19回目の開催となる四輪自動車によるスピードラリー競技です。どのような気象条件でも開催されるのがラリーの特徴ですが、雪と氷の路面を走行するウィンターラリーは日本国内では数少ないものとなっています。

嬭恋村には、冬季間多くの閉鎖された雪上路があります。これらを有効利用し、冬季にラリーを開催することにより、多くの来村者を迎え地域の活性化に取組むと同時に、より多くの地元住民の方々にモータースポーツを理解していただきたいと考え、当ラリーは2007年に「BICC Snow & Ice Rally 2007」として初開催されました。

2008年からは、名称を「BICC Rally of Tsumagoi」に変更。2012年からは「JAF 東日本ラリー選手権」の一戦も併催されるようになり、2016年には「FIA International Rally of Tsumagoi」へと国内でも数少ない国際格式のイベントへと成長を続けています。長年の開催継続の要因として、大きな労力が必要とされるSSコースの除雪作業など嬭恋村の全面協力があつたことは言うまでもありません。

しかし2020年は東日本各地に大きな被害をもたらした台風19号の影響により嬭恋村内のいたるところの道路が被害を受けて中止となり、2021年と2022年は新型コロナウイルス蔓延防止の観点から、開催直前での中止となってしまいました。

そして2023年は、新型コロナウイルスも終息となり、APRCアジアラリー選手権第1戦として開催され、APRCでは初のスノーラリーの開催となりました。

2025年はFIA インターナショナルラリー、JAF 東日本ラリー選手権、カテゴリーを加えながらも、Rally of Tsumagoiの原点となる、BICC Rallyの開催目標に従い、参加者、オフィシャルが共に楽しめるラリー開催を開催しようと準備を進めてまいります。

Rally of Tsumagoi 組織委員会一同



## 1.2 開催地 嬭恋村 について

嬭恋村は群馬県の西北部に位置し、東は長野原町、草津町に、西・南・北の三方は長野県に接しています。村の東部を除く外周には、浅間山・湯の丸・吾妻山(四阿山)・白根山などの標高2,000m級の山々が連なり、日本の大分水嶺をなしています。

村の中央部を西から東に吾妻川が流れ、集落の大部分はこの流域に散在しています。地質は火山灰土の腐食土壌が多く、高原野菜の適地となっており、特に高原キャベツの出荷量は全国1位です。

気候は高原地帯だけに夏でも涼しく年間の平均気温は8℃前後で、1日の温度差が大きいのが特徴です。特に気温・湿度は避暑に最適であり、軽井沢にまさる避暑地で、最近では浅間高原一帯が一大別荘地としても脚光を浴びています。

嬭恋村の由来は、第12代景行天皇の皇子「日本武尊(やまとたけるのみこと)」の東征中に、海の神の怒りを静めるために愛妻「弟橘姫(おとたちばなひめ)」が海に身を投じました。その東征の帰路、碓日坂(今の鳥居峠)にお立ちになり、亡き妻を追慕のあまり「吾嬭者耶(あづまはや)」(ああ、わが妻よ、恋しい)とお嘆きになって妻をいとおしまれたという故事にちなんで嬭恋村と名付けられました。

嬭恋村はモータースポーツ発祥の地でもあります。戦後が落ち着きを取り戻した1955年、日本における初のビッグイベントとして19メーカー、81台が参加した2輪の第一回全日本耐久オートバイレース(浅間高原/浅間火山レース)が嬭恋村の公道を舞台に開催され、1957年の第二回大会では浅間サーキット(浅間高原自動車テストコース)が舞台となりました。1959年まで続いた「アサマ」は多くの名ライダー/ドライバーを輩出した語りぐさとなっており、当ラリーでも公道レースに使われた道路を移動区間として、一部だけ姿をとどめる浅間サーキットをSSとして使用したこともあります。

こうした歴史を踏まえ2009年嬭恋村長を代表とし、役場各部署や観光関係団体、村内でモータースポーツを展開する団体が集まり、「嬭恋村モータースポーツ推進機構」を設立。各種事業を通じて健全なモータースポーツの発展と安全運転技術・モラルの向上、環境問題に取り組み、「モータースポーツ発祥の地 嬭恋村」から新たなモータースポーツのあり方を追求するとともに、地域の活性化や交通安全の推進にも寄与することを目的として活動を行っています。



1957年第2回浅間火山レース



1968年高速テスト中の三菱コルト1000F



2014年モントレイ in 嬭恋 浅間ステージ



故篠塚建次郎氏と熊川村長



2018年観戦SS風景



## ◆ ◆ ◆ 2 オーガナイザーの連絡先 ◆ ◆ ◆

### 2.1 大会事務局

**Rally of Tsumagoi 大会事務局** (NPO 法人 MOSCO 高崎事務所内)  
〒370-1201 群馬県高崎市倉賀野町2458-13  
TEL 027-386-4365 / FAX 027-386-4375  
WEB サイト: <http://www.rally-tsumagoi.com>  
Eメール: [office@rally-tsumagoi.com](mailto:office@rally-tsumagoi.com)

### 2.2 ラリーHQ

**ホテル軽井沢1130**  
〒377-1402 群馬県吾妻郡嬭恋村鎌原1453-2  
TEL 027-386-4365 (MOSCO高崎事務所より転送)  
WEBサイト: <https://www.karuizawaclub.co.jp/hotel1130/>

### 2.3 メディア事務局 および 申込方法

**メディア事務局** (NPO 法人 MOSCO 高崎事務所内)  
〒370-1201 群馬県高崎市倉賀野町2458-13  
TEL 027-386-4365 / FAX 027-386-4375  
Eメール: [media@rally-tsumagoi.com](mailto:media@rally-tsumagoi.com)

「Rally of Tsumagoi」を取材するには、事前登録が必要となります。事前登録は2024年12月16日(月)から2025年1月20日(月)までに「Rally of Tsumagoi WEB サイトのメディアページ」よりご登録下さい。

### 2.4 オーガナイザー

◇トヨタ・モータースポーツ・クラブ (JAF 公認クラブ 13001 略称:TMSC)  
〒102-0074 東京都千代田区九段南2-3-18 トヨタ九段ビル B1  
TEL: 03-3221-9950 FAX: 03-3221-9924  
WEB サイト: <http://toyota-motorsports-club.jp/>

◇NPO 法人 MOSCO (JAF 加盟団体 10003 略称:MOSCO)  
〒377-1521 群馬県吾妻郡嬭恋村今井96-5 (団体本部)  
TEL 0279-97-4382 FAX 0279-97-4382  
WEB サイト: <http://www.n-mosco.com> / Eメール: [office@n-mosco.com](mailto:office@n-mosco.com)



## 2.5 大会役員 及び 競技会役員 (予定)

### 大会役員

大会会長	熊川 栄	(孺恋村長・孺恋村モータースポーツ推進機構会長)		
大会顧問	関谷 正徳	トヨタ・モータースポーツ・クラブ会長		
	渡辺 栄志	(孺恋村商工会長)	岡村 径朗	((一社)孺恋村観光協会会長)
	渡瀬 達生	(バラギ高原観光協会会長)	村松 哲郎	(浅間高原観光協会会長)
	佐藤 洋司	(鹿沢温泉観光協会会長)	塚本 亨	(万座温泉観光協会会長)

### 組織委員会

組織委員長	高桑 春雄	(NPO法人 MOSCO代表理事)		
組織委員	西窪 良行	(NPO法人 M.O.S.C.O.)	鈴木 博	(NPO法人 M.O.S.C.O.)
	小関 高幸	(JAC 会長)	並木 衛	(NPOぐんまラリーネットワーク会長)

### 審査委員会

審査委員長	小口 貴久	JMRC全国運営委員長
審査員	西井 敏則	JMRC関東ラリー一部会長

### 競技役員

競技長(COC)	安東 貞敏
副競技長(DCOC)	藤田 充宏
競技長補佐(コース)	福村 幸則
競技長補佐(リザルト)	黒崎 直樹
競技長補佐(リザルト)	山口 昌也
技術委員長	織原 敏明
事務局長	高橋 浩司
事務局長補佐	堀口 幹城
事務局長補佐	永井 真
救急委員長	染宮 弘和
医師団長	TBA
大会医師	TBA
大会医師	TBA
リグループ・サービスパーク担当	杉村 卓哉
コンペティターリレーション(CRO)	後藤 茂行

## ◆◆◆ 3 プログラム ◆◆◆

### 3.1 大会開始前のスケジュール (予定)

月 日	時間	アイテム	ロケーション
12月16日(月)	9:00	特別規則書発行	<a href="https://www.rally-tsumagoi.com">https://www.rally-tsumagoi.com</a>
12月17日(火)	9:00~	参加受付開始	<a href="mailto:entry@rally-tsumagoi.com">entry@rally-tsumagoi.com</a>
		メディア登録申請開始	<a href="mailto:media@rally-tsumagoi.com">media@rally-tsumagoi.com</a>
1月10日(金)	21:00	参加受付締切	<a href="mailto:entry@rally-tsumagoi.com">entry@rally-tsumagoi.com</a>
		メディア登録申請締切	<a href="mailto:media@www.rally-tsumagoi.com">media@www.rally-tsumagoi.com</a>
1月17日(金)	21:00	エントリーリスト発表	<a href="https://www.rally-tsumagoi.com">https://www.rally-tsumagoi.com</a>
1月26日(日)	19:00	ロードブック・ルートマップ発行	大会事務局

### 3.2 大会期間中のスケジュール（予定）

月 日	時間	アイテム	ロケーション
2月 7日(金)	10:00~18:30	ラリー本部(HQ)開設時間	ホテル軽井沢1130
	10:30	公式掲示板設置	<a href="https://www.rally-tsumagoi.com">https://www.rally-tsumagoi.com</a>
	10:30~11:00	参加受付	ラリーHQ
	11:00~	ロードブック他資料等配布	
	11:00~	サービスパークオープン	ホテル軽井沢1130
	11:00~15:00	レッキ	
	13:00~15:00	メディア受付	ラリーHQ
	13:30~17:00	公式車両検査	ホテル軽井沢1130
	17:00~	第1回審査委員会	ホテル軽井沢1130 審査委員会室
	17:30	スタートリスト発表	<a href="https://www.rally-tsumagoi.com">https://www.rally-tsumagoi.com</a>
2月 8日(土)	8:00~20:00	ラリー本部(HQ)開設時間	ホテル軽井沢1130
	9:00~	LEG1スタート	ホテル軽井沢1130
	17:00頃~	LEG1フィニッシュ、パルクフェルメIN	ホテル軽井沢1130
	19:00~	ウエルカムパーティー	ホテル軽井沢1130
	21:30	パーティークローズ	
2月 9日(日)	7:00~18:00	ラリー本部(HQ)開設時間	ホテル軽井沢1130
	8:00~	LEG2スタート	ホテル軽井沢1130
	14:00頃~	LEG2フィニッシュ、パルクフェルメIN	ホテル軽井沢1130
	14:10頃~	最終車両検査	ホテル軽井沢1130
	15:00(予定)	暫定結果発表	<a href="https://www.rally-tsumagoi.com">https://www.rally-tsumagoi.com</a>
	15:30(予定)	正式結果発表	<a href="https://www.rally-tsumagoi.com">https://www.rally-tsumagoi.com</a>
	15:30	表彰式	

## ◆◆◆ 4 エントリー ◆◆◆

### 4.1 タイトル

- FIA International Rally
- 2025年東日本ラリー選手権 第1戦

### 4.2 エントリー基準、参加台数

参加台数上限は60台です。それ以上のエントリーがあった場合は、オーガナイザーが選考の権利を有し、FIA インターナショナルクラス参加者、JAF東日本ラリー選手権 参加者のエントリー優先されます。

### 4.3 参加受付期間

- 参加受付開始 2024年12月17日(火) 9:00より
- 参加受付締切 2025年 1月10日(金) 21:00まで

#### 4.4 参加申込先

住所 : 〒370-1201 群馬県高崎市倉賀野町2458-13  
 名称 : NPO法人 M.O.S.C.O. ラリー事務局  
 Tel : 027-386-4365  
 Fax : **027-386-4375**  
 E-Mail : **entry@rally-tsumagoi.com**  
 URL : **http://www.rally-tsumagoi.com**

#### 4.5 参加申込方法

エントリーはオーガナイザー所定の下記書類に必要事項を記入し、申込み期間中に上記大会事務局に FAX 又は E-mail にてお申込みください。(郵送での申し込みは受け付けません)

下記のエントリーフォームの原本は署名し参加受付時に提出してください。

##### 提出書類

- ・ エントリーフォーム一式
- ・ プロモーション情報
- ・ エントリーブックレット/オーダーフォーム一式
- ・ 車載カメラ使用申請書(車載カメラを使用する場合)
- ・ 車検証の写し(日本国内登録車両のみ)
- ・ 車両登録国のASNが発行するカルネの証明書(海外から一時輸入される車両)
- ・ ラリー競技に有効な自動車保険証券(写し)又は、ラリー保険申込書の控え
- ・ 画像データ(ドライバー、コドライバー、参加車両)

#### 4.6 エントリーフィー

##### 全カテゴリー

1台 85,000円 (税別)

上記費用には、4.7エントリーパッケージの内容が含まれます。

#### 4.7 エントリーパッケージ

	International Rally	東日本ラリー選手権	
ロードブック	1	1	
ルートマップ	1	1	
公式プログラム	2	2	
エントラントパス	2	2	
サービスクルーパス	5	5	
サービス車両通行証	1	1	
サービスパークスペース	5m × 5m	5m × 5m	
クルー2名分のウエルカムパー ティ参加費用	2	2	

上記記載の書類やパスの追加およびサービススペースの追加はエントリーブックレットに記載し申込み下さい。

#### 4.8 宿泊の手配

チーム員やサービス員がホテル軽井沢1130に宿泊希望の場合はオーダーフォームに宿泊希望日、人数等を記載しお申込みください。宿泊費用等はオーダーフォームを確認ください。

#### 4.9 エントリーフィーの支払い方法

参加費用、追加宿泊費用、他の支払いは申込と同時に下記銀行口座へお振込み頂くか、下記URLよりクレジットカードにてお支払い願います。

##### 振込先

【銀行名】群馬銀行

【店名】沼田支店(210)

【預金種目】普通預金

【口座番号】1482223

【口座名義】

トクティヒ エイリカツドウホウジン モスコ  
 特定非営利活動法人 M. O. S. C. O.

【略称】トクヒ) モスコ

クレジットカード決済は下記URLよりお願いします。

<https://www.n-mosco.com/checkout/>

※ 支払いは日本円のみとし、すべての送金手数料は参加者負担とする。小切手は不可。

#### 4.10 エントリーフィーの返金

エントリーフィーは次の場合返金されます。

1) エントリーが受理されなかった場合(事務手数料 5,000 円を差引返金)

2) ラリーが開催されなかった場合(振り込み手数料を差引全額返金)

但し、ラリー開催15日前以降に大規模な災害等および新型コロナウイルス感染拡大等により開催中止とせざるをえない状況となった場合は総参加費用の70%を返金します。

3) オーガナイザーは不可抗力(各自のASNにより正当に証明された場合)により出走できなくなった参加者にエントリー料金の50%を返金します。

### ◆◆◆ 5 サービスパーク ◆◆◆

#### 5.1 サービスパークについて

サービスパークは、ホテル軽井沢1130に設置されます。

サービスパークの開設は2月7日(金)11:00からオープンします。

#### 5.2 サービスパークでの注意事項

天候により、本ラリーが開催される2月は、氷点下15度を下回る場合が有り、吹雪で強風が吹いたりする場合がありますので、対応できる服装準備や強風でサービステント等が飛ばされないような対策をお願いします。

※ サービスパークにはゴミ箱の設置は有りませんので、必ずゴミは全てお持ち帰りください。



## ◆ ◆ ◆ 6 燃料/タイヤ/車両/保険 ◆ ◆ ◆

### 6.1 燃料

公式車両検査終了後からラリーフィニッシュまでの間は、ロードブック内に記載されているオーガナイザーが指定した給油所にて給油することとします。

### 6.2 タイヤ

6.2.1 タイヤの使用規則は2025年東日本ラリー選手権統一規則に従います。

6.2.2 2輪駆動車で参加車両のみ、スタッドタイヤの使用を認めます。詳細はAppendix 3を参照してください。

### 6.3 車両に係る規則

本ラリーに参加する車両は、道路運送車両法・道路交通法など日本の国内法規を遵守しなければならず、国際モータースポーツ競技規則付則J項あるいはJAF国内競技車両規則（ライトポット、排気音量、etc.）に合致していなければなりません。

#### 6.3.1 東日本ラリー選手権

2025年日本ラリー選手権規定、第3章に適合する車両。

#### 6.3.2 その他のクラス

2025日本ラリー選手権に適合する車両に加えRB車両での参加を認めます。

### 6.4 保険

競技参加車両（海外登録車両）は自賠責保険及びラリー競技に有効な任意の対人対物保険に加入することとします。

#### 競技用保険

日本国内登録車両は本ラリー競技に有効な任意の対人対物保険に加入しなければなりません。

保険金額は対人2000万円以上、対物200万円以上、搭乗者1000万円以上とします。

搭乗者についてはJMRC共済制度（見舞金）も可とします。

※競技用保険未加入の方は、当ラリーに有効な保険加入手続きを事務局にて受付します。

競技用自動車保険申込書を「Rally of Tsumagoi」ホームページよりダウンロードし申込みください。

## ◆ ◆ ◆ 7 レッキ/GPSトラッキング ◆ ◆ ◆

### 7.1 レッキ要領

7.1.1 レッキは2月7日（金）オーガナイザーのコントロールの下、出場クルーを対象に行われます。

レッキ受付は参加受付と同時に2月7日（金）10:30～11:00 ラリーHQにて行われ、各クルーはレッキカード及び車両識別カードを受け取ってください。

7.1.3 レッキスケジュールの詳細については特別規則書細則2に従うこととします。

## 7.2 レッキ車両

本競技に使用する競技車両を除くノーカラーリング車両とします。参加者が各自手配してください。

## 7.3 レッキ用タイヤ

レッキ走行で使用できるタイヤは、一般車用スノータイヤとします。

## 7.4 クルーの遵守事項

7.4.1 各クルーはレッキの間、車両識別カードを貼り付けしなければなりません。

7.4.2 各クルーは、各スペシャルステージを2回走行することができます。但し、同じ区間を重複使用するスペシャルステージは1つのステージとして1か所で2回の走行とします。

## 7.5 交通規制

7.5.1 レッキの間、競技者は交通法規を遵守しなければならず、さらに特別規則書や公式通知で通知されるオーガナイザーのいかなる指示にも従わなければなりません。いかなる場合も、他の道路通行者の安全と権利を尊重しなければなりません。オフィシャルはレッキのルート上でレッキ車の動作を目視または計測機器、写真ビデオによって監視することがあります。全ての違反は大会審査委員会に報告され、ラリースタート不可までの罰則を課す場合があります。

7.5.2 レッキ中スペシャルステージおよびすべての道路において法定速度を超えてはならない。これに違反した場合は大会審査委員会によって罰則を課します。

## 7.6 GPSトラッキング装置

### セーフティトラッキング

本ラリーでは全車GPSセーフティトラッキングシステムの搭載を義務付けとします。

Rally of Tsumagoi ではRally Streamのトラッキングシステムを安全上および競技進行の理由により全車取り付けることとし、全車に本システム対応の同一システムを搭載したスマートフォンを有料で貸与します。

端末システム使用料 1台 10,000円

個人のスマートフォンを使用すると、搭載キャリアにより、通信状況が異なり正確なトラッキングが困難なため、同一機種、同一キャリアを搭載した専用スマートフォンを使用していただきます。

## ◆ ◆ ◆ 8 車検、封印とマーキング、広告 ◆ ◆ ◆

### 8.1 公式車両検査について

#### 8.1.1 公式車検の場所と日時

場所：公式車両検査エリア ホテル軽井沢1130

日時：2025年2月7日(金) 13:30~17:00

#### 8.1.9 競技車両に搭載する物

非常用停止表示板(三角)2枚、赤色灯、牽引用ロープ、救急薬品、タイヤチェーン、スコップ  
A3版の"OK" "SOS" カード(車内の取り出しやすい位置に置いておくこと)

### 8.1.10 車載カメラの取り付け

車載カメラを取り付ける場合は、参加申込時に車載カメラ使用申請書の提出が必要です。

また、カメラの取り付けが車体の中側、外側を問わず公式車両検査までに取り付けられていなければなりません。公式車検時に車検員により許可ステッカーが貼付けされ、許可を受けていない場合の撮影は禁止します。尚、このカメラで撮影された映像の著作権はオーガナイザーに帰属されますので、オーガナイザーに画像の提出を求められる事があります。

## 8.2 再車検について

### 8.2.1 再車検の場所と日時

場所：再車検エリア ホテル軽井沢1130

日時：2025年2月9日(日) 17:00頃～

## 8.3 広告及びラリープレート

### 8.3.1 ウインド

屋根を含む車体への広告が許されます。但し、車両のフロントウインドウ上部の広告は日本国外登録車両のみに許されます。広告サイズは、フロントウインドウは上部より高さ10cm、リヤウインドウは上端部より高さ8cmを超えないものとします。

### 8.3.2 任意広告

オーガナイザーの任意広告を受け入れる参加者は特別規則書 付則4に従って広告スペースを確保しなければなりません。

### 8.3.3 アルコール及び煙草の広告

日本国内において、ラリーカー及びユニフォームに対する広告に制限はなく、アルコールや煙草に関する広告も同様とします。

### 8.3.4 ラリープレート及びゼッケン

オーガナイザーは2025FIA地域ラリー規定27条に従いラリープレートとゼッケンパネル一式を支給します。

これらは特別規則書に従って公式車両検査時までには車両に貼り付けなければなりません。

これに違反した場合は罰金54,000円を課します。

## ◆◆◆ 9 スタート ◆◆◆

日時 2025年2月8日(土) 1号車 9:00～

場所 ホテル軽井沢1130 スタートエリア

方法 来賓によるスタートフラッグの合図により順次スタートします。

スタート間隔はオフィシャルにより指示されます。

## ◆◆◆ 10 ウェルカムパーティー ◆◆◆

日時 2025年2月8日(土) 19:00～

場所 ホテル軽井沢1130 ダンロ

方法 来賓およびオフィシャルも参加する立食パーティー

服装 チームウェアまたはカジュアル (ラフではありません！)

◆◆◆ 1 1 メディア ◆◆◆

Rally of Tsumagoi **メディア事務局** (NPO 法人 MOSCO 高崎事務所内)  
〒370-1201 群馬県高崎市倉賀野町2458-13  
TEL 027-386-4365 / FAX 027-386-4375  
Eメール: [media@rally-tsumagoi.com](mailto:media@rally-tsumagoi.com)

◆◆◆ 1 2 クレデンシャルと車両通行証 ◆◆◆

クレデンシャルと車両通行証の詳細はコミュニケーションに示します。



Appendix 1

**International Rally of Tsumagoi 2025 ITINERARY Ver.1.0**

23 August 2024

Start (Sections 1 & 2)		Saturday 8 February 2025			(Sunrise 6:41,Sunset 17:19)	
TC	LOCATION	SS dist.	Liaison dist.	Total dist.	Target time	First car due
0	Start - Start Ceremony (Hotel karuizawa1130)					10:00
	Start no Refuel. Distance to next refuel	(16.35)	(53.52)	(69.87)		
1	Omae		15.14	15.14	0:25	10:25
<b>SS1</b>	<b>Omae Suzaka 1</b>	<b>5.48</b>				<b>10:28</b>
2	Kadokai		20.62	26.10	0:45	11:13
<b>SS2</b>	<b>Kadokai Panorama 1</b>	<b>5.39</b>				<b>11:16</b>
3	Omae		10.91	16.30	0:30	11:46
<b>SS3</b>	<b>Omae Suzaka 2</b>	<b>5.48</b>				<b>11:49</b>
<b>RZ</b>	Refuel - J A 孺恋村 干俣SS		[6.85]		(0:38)	(12:27)
<b>1</b>	Distance to next refuel	(10.87)	(37.77)	(48.64)		
3A	Tyre Fitting Service IN		18.36	23.84	1:00	12:49
	<b>Service A</b>	(16.35)	(65.03)	(81.38)	<b>0:45</b>	
3B	Tyre Fitting Service OUT					13:34
3C	Regroup IN (MANZA HighWay)		4.10	4.10	0:10	13:44
3D	Regroup OUT				0:15	13:59
4	Kadokai		4.40	4.40	0:10	14:09
<b>SS4</b>	<b>Kadokai Panorama 2</b>	<b>5.39</b>				<b>14:12</b>
5	Omae		10.91	16.30	0:25	14:37
<b>SS5</b>	<b>Omae Suzaka 3</b>	<b>5.48</b>				<b>14:40</b>
<b>RZ</b>	Refuel - J A 孺恋村 干俣SS		[6.85]		(0:38)	(15:18)
<b>2</b>	Distance to next refuel	(5.48)	(27.96)	(33.44)		
5A	Tyre Fitting Service IN		18.36	23.84	1:00	15:40
	<b>Service B</b>	(10.87)	(37.77)	(48.64)	<b>0:45</b>	
5B	Tyre Fitting Service OUT					16:25
5C	Parc Fermé IN (Hotel karuizawa1130Parking)		8.20	8.20	0:20	16:45
Note 1 : Early check-in allowed at TC5A						
<b>Saturday totals</b>		<b>27.22</b>	<b>92.64</b>	<b>114.38</b>		

Section 1

Section 2

**International Rally of Tsumagoi 2025 ITINERARY Ver.1.0**

23 August 2024

Re-Start (Sections 3 & 4)		Sunday 9 February 2025			(Sunrise 6:40, Sunset 17:20)	
TC	LOCATION	SS dist.	Liaison dist.	Total dist.	Target time	First car due
5B	Parc Fermé OUT(Hotel karuizawa1130)					8:00
5C	Tyre Fitting Service IN		8.20	8.20	0:15	8:15
<b>Service C</b>		<b>(10.87)</b>	<b>(35.81)</b>	<b>(41.20)</b>	<b>0:10</b>	
5D	Tyre Fitting Service OUT					8:25
6	Omae		11.56	11.56	0:20	8:45
<b>SS6 Omae Suzaka 4</b>		<b>5.48</b>				<b>8:48</b>
<b>RZ</b>	Refuel - J A 孀恋村 干保SS		[6.85]		(0:29)	(9:17)
<b>3</b>	Distance to finish	(16.26)	(63.19)	(79.45)		
7	Panorama L		12.07	17.55	0:40	9:28
<b>SS7 Kadokai Panorama 3</b>		<b>5.39</b>				<b>9:31</b>
7A	Tyre Fitting Service IN		15.40	20.79	0:35	10:06
<b>Service D</b>		<b>(10.87)</b>	<b>(39.03)</b>	<b>(49.90)</b>	<b>0:20</b>	
7B	Tyre Fitting Service OUT					10:26
7C	Regroup IN (Tsumagoi village office)		4.70	4.70	0:10	10:36
7D	Regroup OUT				0:10	10:46
8	Omae		8.10	8.10	0:15	11:01
<b>SS8 Omae Suzaka 5</b>		<b>5.48</b>				<b>11:04</b>
9	Panorama L		12.07	17.55	0:30	11:34
<b>SS9 Kadokai Panorama 4</b>		<b>5.39</b>				<b>11:37</b>
9A	Holding IN - Podium Finish (Hotel karuizawa1130)		17.70	23.09	0:40	12:17
	Parc Fermé IN (Hotel karuizawa1130)					(13:00)

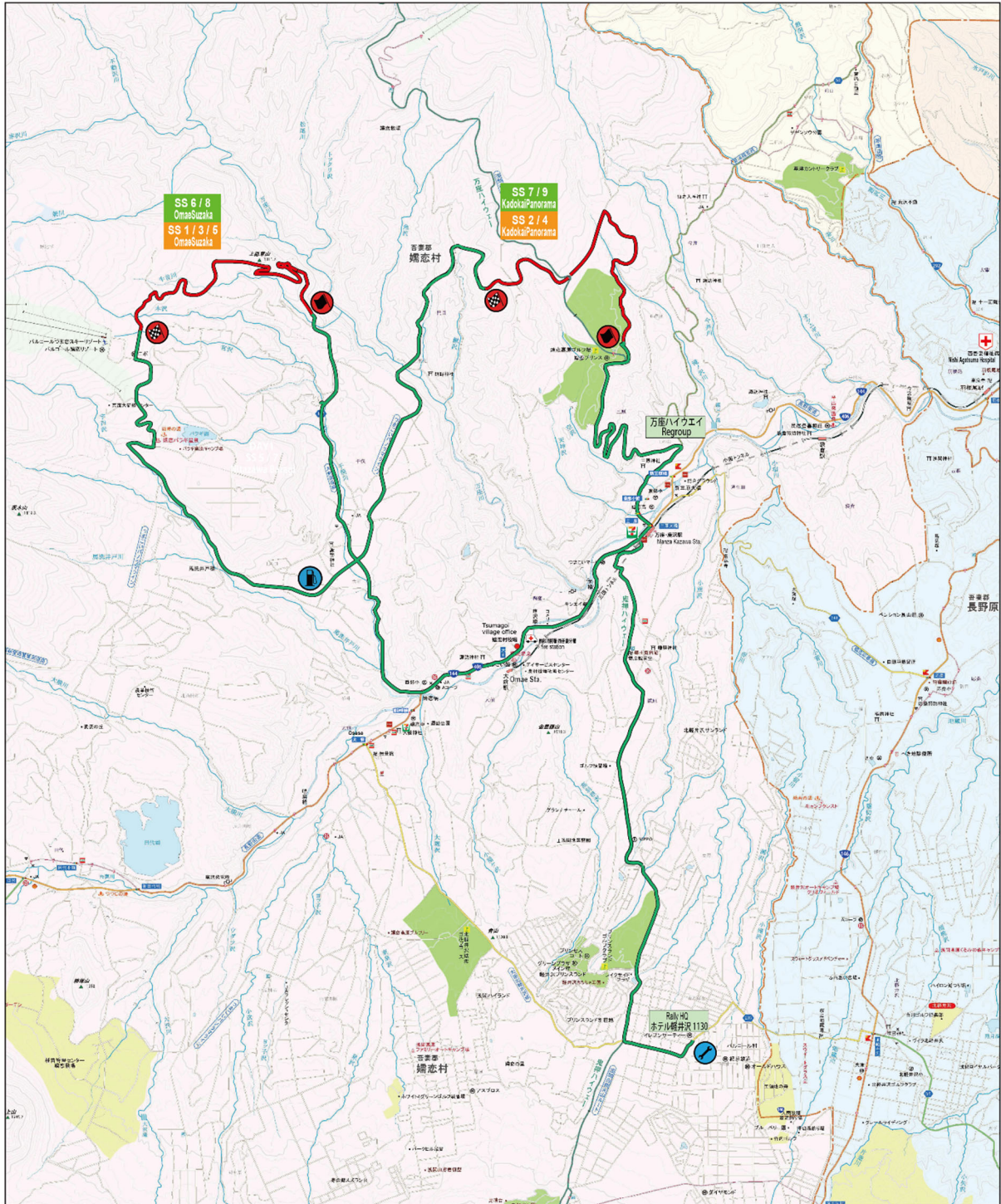
Note 2 : Early check-in allowed at TC9A

<b>Sunday totals</b>	<b>21.74</b>	<b>89.80</b>	<b>111.54</b>
----------------------	--------------	--------------	---------------

Totals of the Rally		SS	Liaison	Total	%
Saturday	5SS	27.22	92.64	114.38	23.8
Sunday	4SS	21.74	89.80	111.54	19.5
<b>Total</b>	<b>9SS</b>	<b>48.96</b>	<b>182.44</b>	<b>225.92</b>	<b>21.7</b>



Appendix 2



**Route Map**



- SS Start
  - SS Finish
  - Service
  - Refuel
- SS Course : — Liaison : —

## Appendix 3

### スタッドタイヤの使用について

2 輪駆動の車両で参加される皆様はスタッドタイヤの使用を認めます。

2019 年までは JAF 国内競技車両規則 第 2 編 ラリー車両規則 第 3 章 6 条によりスタッドタイヤの使用は規制あり、2 輪駆動車は積雪の多い SS コースではタイヤチェーンを装着して走行しておりました。しかし走行中にタイヤチェーンが切れたり、外れたりと危険な状況での走行が幾度か確認されたため、2022 年より JAF に対し国内ラリーにおけるスタッドタイヤの使用に関する特認申請を提出し承認となっております。

スタッドタイヤの仕様下記の通りとしますので、参加を予定されている方は準備の参考としてください。

#### 1. 使用タイヤ

日本の公道走行で走行可能なスノータイヤ。および規則書 付則に適合するスタッドタイヤ。  
使用予定のスタッドタイヤは、車検時にスタッドの形状および本数、突出量を確認する。  
スタッドタイヤに関しては、コースの積雪状況により使用を競技長が禁ずる場合がある。  
スタッドの突出量が規定を超えた場合は、次セクション以降の該当タイヤの使用を禁ずる。

#### 2. 使用本数

タイヤ使用本数は特別規則書に記載の通りとする。

### ラリー中に使用を許されるスタッドタイヤ

ラリー中に使用が許されるスノースタッドタイヤは下記のように許可される。

タイヤのスタッド数は円周上のどの部分でも 10.0 cm 当たり 20 個を超えてはならない。

#### 使用を許されるスタッドの細則

1. スタッドは、中実、円筒形状、かつ、平坦にカットされていること。
2. スタッドの横断面は、いかなるところでも円周形状であること。
3. スタッドの材質は、単一素材であること。
4. スタッドの先端部の最小径は 2.5 mm、かつ、円筒形で平坦にカットされていること。
5. スタッドの全長は 20 mm 以内。
6. スタッドの重量は 4 グラム以内。
7. スタッドの形状寸法は付則図に記載の寸法を超えるものであってはならない
8. 最大突出量は、ブロック表面から 8.0 mm 以内とする。
9. スタッドは、タイヤ外側からマウントされていること。
10. トレッドを貫通するスタッドは認められない。
11. 車検もしくは再車検時に、少なくとも 1 本のスタッドを抜いて形状および寸法を確認する。

